



# Willkommen in Gelsenkirchen



Gelsenkirchen

Einfach **WLAN Free WiFi**  
**Gelsenkirchen** auswählen und  
**superschnell und kostenlos**  
lossurfen in der größten Hot-  
spot-Meile des Ruhrgebiets.



[freewifi.gelsenkirchen.de](http://freewifi.gelsenkirchen.de)



## Wissenswertes über Gelsenkirchen

Gelsenkirchen liegt mitten in der **Metropol-region Ruhr**, neben Paris und London der drittgrößte Ballungsraum Europas. Mehr als fünf Millionen Menschen leben hier. Für rund 30 Millionen Menschen ist Gelsenkirchen in nur zwei Stunden zu erreichen. Im Umkreis von 500 Kilometern leben rund 40 Prozent der Bevölkerung der Europäischen Union.

Gelsenkirchen hat **rund 265.000 Einwohnerinnen und Einwohner**.

Gelsenkirchen ist **optimal zu erreichen**: Mit dem PKW über die Autobahnen A2, A42, A52, A31, A40 und A43 – und über den öffentlichen Personennahverkehr und die Bahn sowieso.

In einem Radius von nur 100 Kilometern liegen **vier Flughäfen**.

In Gelsenkirchen und seiner unmittelbaren Nachbarschaft finden Sie **drei Golfclubs**; darunter zwei 18-Loch-Plätze.

**Eine der größten Solarsiedlungen Deutschlands** mit 422 Wohnungen steht in Gelsenkirchen; darüber hinaus gibt es in der Stadt weitere Solarsiedlungen und direkt an der VELTINS-Arena auf Schalke fällt der Blick auf ein riesiges Solarsegel.

Amsterdam/Rotterdam

Münster/Osnabrück

Hannover/Berlin

Bremen/Hamburg

Münster

RUHRGEBIET

Gelsenkirchen

Kassel

Dortmund

Bochum

Essen

Duisburg

Düsseldorf

Brüssel

Frankfurt

Köln/Bonn



2



3

# ULTRA MARIN



## Einfach mal blau- machen

4



Die Farbe blau und Gelsenkirchen gehören zusammen. Ja. Aber es ist nicht das Königsblau des FC Schalke 04, wie Fußballfreunde jetzt glauben mögen. Das „Gelsenkirchen Blau“ ist ultramarin. Diese Farbe hat das stilisierte G des Stadtlogos. So wie die Schwamm-Reliefs des Künstlers Yves Klein im Musiktheater im Revier.

Überrascht? Der Farbe Blau begegnet man oft in Gelsenkirchen. Zum Beispiel den gewischten Blautönen der Künstlerin Eva-Maria Joeressen im Foyer der Maschinenhalle der längst stillgelegten Zeche Rheinelbe. Oder dem leuchtenden Blau des künstlerisch gestalteten Pumpwerks auf dem Gelände der ehemaligen Zeche Nordstern. In Gelsenkirchen wird selbst aus einem Kugelgasbehälter ein Kunstwerk, bei dem der Künstler Rolf Glasmeier nicht auf die Farbe Blau verzichten konnte. Auch der Künstler Markus Lüpertz griff zum Blau, als er die Monumentalskulptur Herkules hoch oben direkt neben dem Förderturm der ehemaligen Zeche Nordstern schuf.

Blau ist die Farbe der Wahl, wenn der historische Rathausturm, der futuristische Wissenschaftspark

5

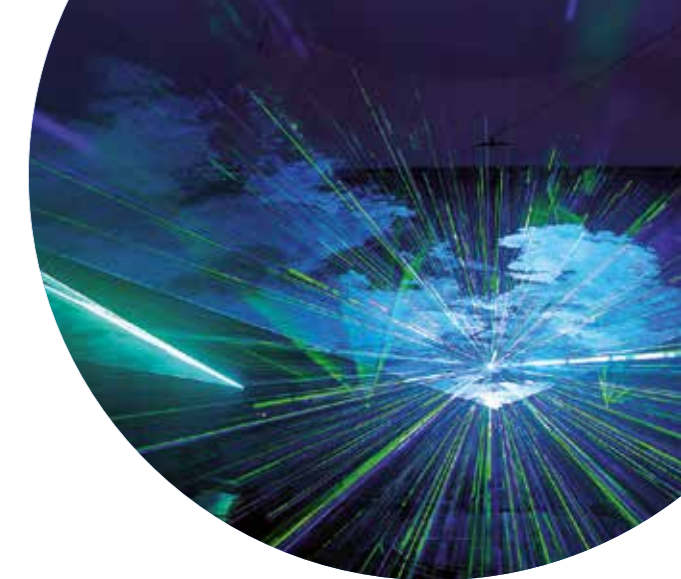


Gewischt,  
leuchtend oder  
schimmernd –  
aber immer  
**blau**



und vieles mehr illuminiert werden. Das schimmernde Blau der Solarzellen findet man an vielen Stellen im Stadtgebiet. Weithin sichtbar ist das große Solarsegel an der VELTINS-Arena.

Hier regiert Königsblau. In einem der modernsten Fußballtempel Europas wird regelmäßig Fußball zelebriert. Im Jahr 2024 wird die VELTINS-Arena außerdem einer der Austragungsorte der Europameisterschaft sein. Doch hier sorgen nicht nur die stimmungswaltigen Fans für Stimmung. Ed Sheeran, U2, Depeche Mode, Bruce Springsteen, Metallica, Herbert Grönemeyer, Helene Fischer, PUR und andere Stars begeisterten hier bereits mit ihren Konzerten.



Den Rasen herausschieben, das Dach verschließen und schon wird aus der Veltins-Arena eine Stätte für Biathlon oder Boxkämpfe.

Bei einer Fahrt ins Blaue gibt es in Gelsenkirchen viel zu entdecken. Wer etwas tiefer in die Geschichte der Stadt eintaucht, findet heraus, dass im „Gelsenkirchen Blau“ doch ein gehöriger Schuss Königsblau steckt. Der Dokumentarfilm „Schuss ins Blau“ zeigt, dass es 1958 zwei Farben blau waren, die die Stadt in Aufregung versetzten. In diesem Jahr gewannen die Königsblauen des FC Schalke 04 ihre vorerst letzte Fußballmeisterschaft, und der französische Künstler Yves Klein schuf sein ultramarinblaues Schwammrelief im Musiktheater. Zufall? Nein. In Gelsenkirchen gehören Fußball und Kunst zusammen, so wie die Farbe Blau zu Gelsenkirchen gehört.



**Mehr über die  
blaue Stadt**

[www.gelsenkirchen.de/  
stadtprofil](http://www.gelsenkirchen.de/stadtprofil)

# Auf Kohle geboren

## Kultur und Natur auf ehemaligen Zechen

### Mehr Infos

[www.gelsenkirchen.de/freizeit](http://www.gelsenkirchen.de/freizeit)  
[www.halden.ruhr/halde-rheinlbe.html](http://www.halden.ruhr/halde-rheinlbe.html)  
[www.kulturgebietconsol.de](http://www.kulturgebietconsol.de)  
[www.nordsternpark.info](http://www.nordsternpark.info)  
[www.extraschicht.de](http://www.extraschicht.de)  
[www.route-industriekultur.de](http://www.route-industriekultur.de)

Einst waren es riesige Industrieareale, „verbotene Städte“ inmitten der Stadt, von Mauern umgeben. Schwere Güterwaggons rumpelten hier über ein Gewirr von Gleisen.

Und heute? Der Strukturwandel ließ die Mauern rund um die Zechen und Stahlwerke fallen. Die Natur hat die Areale zurückerobert, ein Industrieland und Parklandschaften sind entstanden. Die einstigen Kathedralen der Arbeit sind heute beeindruckende Orte für eine Vielzahl von Kultur- und Freizeitangeboten, die bei der alljährlichen Extraschicht richtig groß rauskommen.

Ganz im Zeichen der Kultur steht – wie der Name schon sagt – das Kulturgebiet.consol. Im Schatten der Zeche Consolidation stand die Wiege des FC Schalke 04. Heute hoffen hier junge Schauspielerinnen und Schauspieler auf den Durchbruch, und proben Musikgruppen für den nächsten Auftritt. Das Kulturgebiet.consol ist Spielstätte eines Jugendtheaters, für Erzählabende, Musikfestivals und das jährliche Drachenfest. Sportlich geht es im Consol.Park mit seinen Trendsportanlagen zu. Das historische Erbe wird in den ehemaligen Maschinenhäusern der Zeche gepflegt. Im südlichen Maschinenhaus steht die größte Dampffördermaschine Europas, die an jedem ersten Sonntag im Monat in Gang gesetzt wird. Im nördlichen Maschinenhaus setzt sich die Sammlung Werner Thiel künstlerisch mit dem Bergbau auseinander.



## Größter Industriewald des Ruhrgebiets

Heute streift ein Revierförster durch den Wald rund um die ehemalige Zeche Rheinelbe. Mit fast 40 Hektar ist er der größte Industriewald des Ruhrgebiets. Hier gestaltet die Natur das Gelände mit moosbewachsenen Mauerresten, führen verschlungene Pfade durch den Wald, können Libellen und Fledermäuse beobachtet werden. Die „Emscherorchidee“ fühlt sich hier wohl. Breitblättriger Stendelwurz lautet der botanische Name dieser heimischen Orchideenart.

Der renommierte Künstler Herman Prigann schuf die künstlerische Seite dieses ungewöhnlichen Waldes. Seine Skulpturen erinnern an die industrielle Vergangenheit und geben dem Ort etwas Märchenhaftes, Mystisches. Höhepunkt im wahrsten Sinne des Wortes ist die alles überragende Himmelstreppe.



## Die hübsche kleine Schwester

Schon mal einen Blick auf die kleine Schwester geworfen? Die Zeche Nordstern in Gelsenkirchen ist mindestens genauso hübsch wie die große Schwester Zeche Zollverein in der Nachbarstadt Essen. Von der über 80 Meter hohen Besucherplattform zu Füßen des Herkules von Markus Lüpertz fällt der Blick auf das ehemalige Bundesgartenschau-Gelände. Heute ist es ein riesiger Landschaftspark direkt am Wasser. In den kommenden Jahren soll sich das Areal noch einmal weiterentwickeln und als Nordsternpark+ Teil der Internationalen Gartenausstellung (IGA) 2027 in der Metropole Ruhr werden.

Die Ausstellung „Wandel is immer“ im Nordstern-turm erzählt die spannende Geschichte des

einstigen Zechenareals. Zeitzeugen, Filme und Kunstinstallationen bieten Stoff für Herz und Hirn.

Neben der Zeche prägt die rote Doppelbogenbrücke den Park, der es in sich hat: ein Klettergarten, das Kinderland und viel Natur. Vom Biergarten bis zur edlen Küche in einem 4-Sterne-Hotel reicht das gastronomische Angebot. Am Ankerpunkt der Route der Industriekultur ist in einem Bergbaustollen zu sehen, wie es früher einmal war. Die Panoramaterasse bietet einen weiten Blick über das Ruhrgebiet.

Wo einst Kohle verladen wurde, lädt heute ein Amphitheater zum Kulturgenuss ein. Nur wenige Schritte weiter legt das Fahrgastschiff der Weißen Flotte zu seiner Fahrt über den Rhein-Herne-Kanal ab.



In Gelsenkirchen ist, wo „Volles Programm“ drauf steht, auch ein volles Programm drin. Monat für Monat geben sich Künstlerinnen und Künstler in Gelsenkirchen die Ehre und das an durchaus ungewöhnlichen und besonderen Orten. Vom Amphitheater am Rhein-Herne-Kanal, dem Musiktheater

im Revier (MiR) über das [kulturgebiet.consol](http://kulturgebiet.consol) bis hin zum Sommerfest auf Schloss Berge gibt es in Gelsenkirchen Jahr für Jahr ein volles Kulturprogramm, das keine Wünsche offenlässt.

Das MiR ist das wohl schönste Opernhaus im Revier. Dabei ist es nicht nur Spielstätte für Opern und Operetten, sondern auch Ballett und die leich-

te Muse werden hier aufgeführt. Die erstklassige Ballettarbeit des Hauses ist mehrfach preisgekrönt. Immer wieder begeistert das MiR mit seinen Inszenierungen und überrascht mit Klängen, die man hier nicht vermutet – wie Steampunk zum Beispiel.

Seinen unverwechselbaren Charakter verdankt das Haus der Integration von Architektur und bildender Kunst. Entworfen hat das MiR der Architekt Werner Ruhнау.

# Volles Programm





# Laute und leise Töne

Eine Spielstätte ganz anderer Art ist die VELTINS-Arena auf Schalke. Es ist nicht nur eine Pilgerstätte für Fußballfans. Den Rasen herauschieben, das Dach verschließen und schon können im Fußballtempel Biathlon oder Boxkämpfe ausgetragen werden.

Er hat ein Bauwerk geschaffen, das vor über 50 Jahren visionär war, heute überaus modern wirkt und dennoch bereits ein Klassiker des 20. Jahrhunderts ist.

Nur wenige Gehminuten vom MiR entfernt ist Gelsenkirchens gute Stube, das Hans-Sachs-Haus. Bürgerforum und Atrium des backsteinexpressionistischen Gebäudes bieten viel Platz für Kabarett, Musik und Lesungen. Die Wilden Sechziger haben hier abgerockt, Kammerkonzerte leisere Töne angeschlagen und Jürgen von der Lippe sowie Bastian Bielendorfer für Lacher gesorgt.

Musikbegeisterte bekommen in der Arena voll was auf die Ohren. Von Helene Fischer über Coldplay bis zur internationalen Metal-Elite ist alles dabei, was Rang und Namen hat.

In Gelsenkirchen wird selbst der Kanal zum Kulturort. Die Schiffsparade zum Auftakt der Veranstaltungsreihe Kulturkanal lockt Tausende Besucherinnen und Besucher. Wo einst Kohlefrachter beladen wurden, ist heute das Amphitheater vor der Kulisse der ehemaligen Zeche Nordstern ein beliebter Ort für ganz unterschiedliche Open-Air-Veranstaltungen.



# Selbst der Kanal ist ein Kulturort

Das Drachenfest auf Consol, ritterliche Spiele, Erzählfestivals, jazzige Klänge im stadt.bau.raum der ehemaligen Zeche Oberschuir oder beim internationalen Jazzfestival in der City und der immer wieder mit neuen Klängen überraschende SommerSound im Stadtgarten – in Gelsenkirchen ist immer was los.

Schwung in Gelsenkirchens Innenstädte bringen Angebote wie der „Markt am Dom“ in Buer oder „Feierabend auf'm Heinrich“ in der City. Sowohl rund um die St. Urbanus-Kirche in Buer als auch auf dem neu gestalteten Heinrich-König-Platz in der City freuen sich Gäste über kulinarische Genüsse. Beide Orte sind beliebte Treffpunkte zum Einkaufen und Klönen.

Gelsenkirchen kennt eben nur ein Programm: Volles Programm.



Mehr Infos  
[www.gelsenkirchen.de/kultur](http://www.gelsenkirchen.de/kultur)  
[www.musiktheater-im-revier.de](http://www.musiktheater-im-revier.de)  
[www.veltins-arena.de](http://www.veltins-arena.de)  
[www.kulturkanal.ruhr](http://www.kulturkanal.ruhr)  
[www.feierabend-markt.de](http://www.feierabend-markt.de)  
[www.amphitheater-gelsenkirchen.de](http://www.amphitheater-gelsenkirchen.de)  
[www.kulturgebietconsol.de](http://www.kulturgebietconsol.de)  
[www.gelsenkirchen.de/vollesprogramm](http://www.gelsenkirchen.de/vollesprogramm)  
[www.gelsenkirchen.de/drachenfest](http://www.gelsenkirchen.de/drachenfest)





# Heilig-Kreuz-Kirche

erwacht zu  
neuem Leben

## Neu in Gelsenkirchen

Einst war die Heilig-Kreuz-Kirche aus dem Jahr 1929 ein spektakulärer Kirchenbau der frühen Moderne. Ab Anfang 2019 wurde sie zu einem ebenso spektakulären Veranstaltungsort umgebaut. Der Umbau ist nun abgeschlossen – und Gelsenkirchen ist um einen außergewöhnlichen Veranstaltungsort reicher.

Unter dem Motto „Soundcheck“ lief Ende 2021 in der Heilig-Kreuz-Kirche eine erste kleine Veranstaltungsreihe. Hier testete die Betreiberin emschertainment GmbH schon mal unter realen Bedingungen vor kleinem Auditorium den Veranstaltungsbetrieb. Die offizielle Eröffnung des denkmalgeschützten Bauwerks ist in 2022 geplant, anschließend startet der reguläre Veranstaltungsbetrieb.



## Im Süden der Stadt

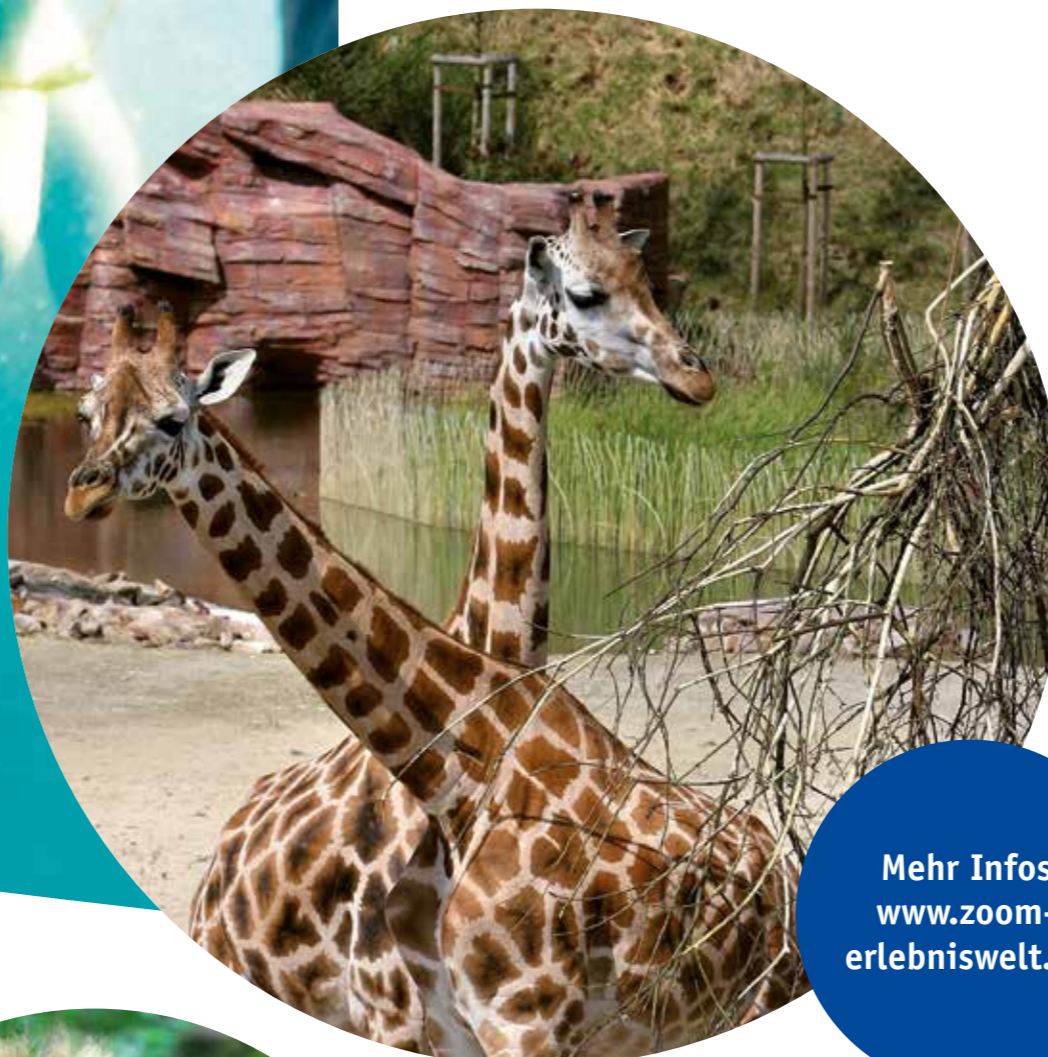


Das Baudenkmal Heilig-Kreuz-Kirche thront über dem Quartier Bochumer Straße - einem Quartier, das die kreative Szene längst für sich entdeckt hat. Hier ist die Galerie-meile Gelsenkirchen mit ihren Ateliers und Studios entlang der Bergmannstraße zu finden. In fußläufiger Entfernung liegt der Wissenschaftspark mit seiner preisgekrönten Glasarkade und mit mehrmals jährlich wechselnden Ausstellungen. Und gleich dahinter lädt der Skulpturenwald Rheinelbe zum Ausflug in die Natur ein.

Mehr Infos  
[www.gelsenkirchen.de/  
bochumerstrasse](http://www.gelsenkirchen.de/bochumerstrasse)  
[www.emschertainment.de](http://www.emschertainment.de)  
[www.galeriemeile-  
gelsenkirchen.de](http://www.galeriemeile-gelsenkirchen.de)  
[www.wipage.de](http://www.wipage.de)



# Entdeckerinnen und Entdecker unterwegs



Mehr Infos [www.zoom-erlebniswelt.de](http://www.zoom-erlebniswelt.de)

Alaska, Afrika und Asien mitten im Ruhrgebiet? Das ist die ZOOM Erlebniswelt! Auf einer Fläche von mehr als 30 Hektar lädt der Gelsenkirchener Zoo zu einer Entdeckungstour durch die Lebenswelt von über 100 Tierarten ein: Vom putzigen Kleinen Panda in der Erlebniswelt Asien bis zum stattlichen Eisbären in der Erlebniswelt Alaska. Das Besondere an der ZOOM Erlebniswelt ist die konsequent naturnahe Gestaltung des Geländes. Die klassischen Zoogehege von einst sind hier authentischen Landschaften gewichen, deren Vorbild die natürliche Heimat der Tiere ist. Statt Beton und Stahl bilden hier zum Beispiel Flussläufe und Felsmassive großzügige Gehege. Ohne sichtbare Grenzen, so dass sich die Tiere in ihren Lebensräumen hautnah erleben lassen. Eines von vielen Highlights ist dabei zum Beispiel die Tropenhalle mit einem immergrünen Regenwald – bewohnt von exotischen Vögeln, Reptilien, Orang Utans und anderen Tieren.

Wer vom Abenteuer nicht genug bekommen kann, auf den warten in den drei Erlebniswelten außerdem auch Attraktionen wie zum Beispiel das Alaska Ice Adventure – eine Motion Ride Simulation durch die verschiedenen Vegetationszonen Alaskas. Oder die African Queen – eine Bootstour mit Wasserfall, Pavianen und Flusspferden.

# Weltreise an einem Tag



# APP in die Welt der Tiere

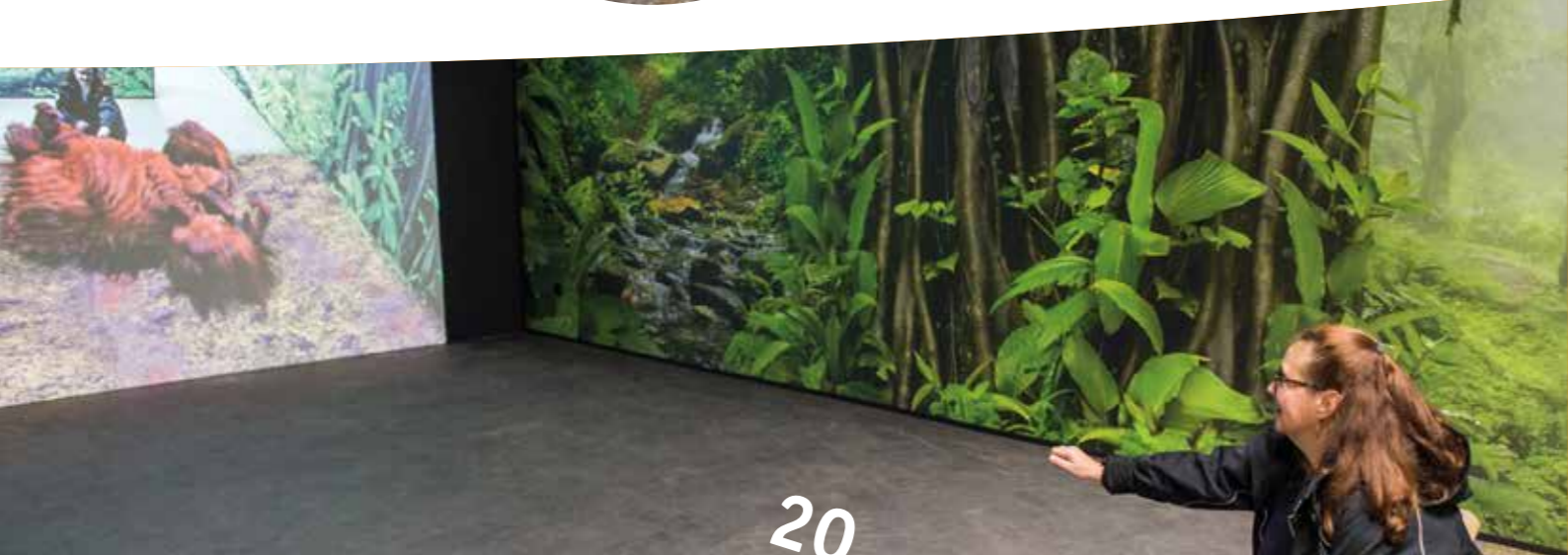


Doch nicht nur in der realen Welt gibt es viel zu entdecken, sondern auch virtuell. Im Mittelpunkt steht dabei natürlich die faszinierende Welt der Tiere. Der Schlüssel zu einer Vielzahl virtueller Welten der ZOOM Erlebniswelt ist die ZOOM 360-Grad-App. Per freiem WLAN kann sie genutzt werden, ohne das eigene Datenvolumen zu belasten.

Wer die Welt der Tiere aus ihrer Perspektive und in 3D sehen will, braucht zur 360-Grad-App noch eine Virtual-Reality-Brille, die im ZOOM-Shop erhältlich ist. Dann steht der virtuellen Entdeckungsreise wirklich nichts mehr im Wege. Einfach das eigene Smartphone vor die Brille gesetzt und los geht's. Plötzlich steht man mitten im Gehege, wo man sonst natürlich nie hinkäme. Auge in Auge mit den quirligen Erdmännchen, stellt sich das Gefühl ein, als würde man mit ihnen heruntollen, statt ihnen nur dabei zuzusehen. Schwimmen mit den Seelöwen oder unterwegs mit den Waschbären – die 360-Grad-Filme machen es möglich.



Weitere, spannende Angebote sind die Augmented-Reality (erweiterte Realität)-Installation „HUAWEI Green Planet“ und die sogenannten Beacons. Wer „HUAWEI Green Planet“ betritt, wird Teil der Animation und sieht sich selbst wie in einem Spiegel mitten im asiatischen Dschungel. Plötzlich schwingt ein riesiger Orang-Utan durch den Raum, der sich auf den Rücken legt und virtuell gerne kralen lässt.



Beacon – so heißen kleine Bluetooth-Sender. Ist Bluetooth auf dem Smartphone aktiviert, werden Videos, Bildergalerien, Informationen und Quizfragen zu den ZOOM-Tieren direkt an das Smartphone geschickt. Spielerisch und unterhaltsam ist so eine Menge zum Beispiel über Trampeltiere zu erfahren. Warum ist deren Oberlippe eigentlich gespalten?

Ob groß oder klein – in der ZOOM-Erlebniswelt werden alle zu Entdeckerinnen und Entdeckern.

# Aktiv in Grün und Blau

Mehr Infos

[www.nordsternpark.info](http://www.nordsternpark.info)  
[www.halden-huegel-hopping.de](http://www.halden-huegel-hopping.de)  
[www.route-industriekultur.de](http://www.route-industriekultur.de)  
[www.vivawest-marathon.de](http://www.vivawest-marathon.de)  
[www.kanalschiff.de](http://www.kanalschiff.de)

Das Ruhrgebiet ist grün. Grüner, als viele immer noch denken. Mitten im Herzen dieses großen europäischen Ballungsraumes hat gerade Gelsenkirchen eine beachtliche Vielfalt an Park- und Grünanlagen zu bieten. Ein Viertel der Stadt steht unter Landschafts- oder Naturschutz, es gibt zahlreiche

Freiflächen und grüne Akzente durch die als Gartenstädte angelegten alten Arbeitersiedlungen. Ideale Voraussetzungen also, um draußen aktiv zu werden.

## Von Parks und Halden

Lust auf eine ausgedehnte Wandertour oder einen schönen Spaziergang? In Gelsenkirchen kein Problem. Ob im Stadtwald im Gelsenkirchener Norden, im Revierpark im Süden oder den Berger Anlagen rund um Schloss Berge – es gibt zahlreiche Parkflächen, die einen Besuch lohnen. Alle mit einem ganz individuellen Charakter. Besonders reizvoll: Flächen, bei denen Alt auf Neu trifft, wo sich Industriekultur und Grün begegnen, wie zum Beispiel im Nordsternpark. Der direkt am Rhein-Herne-Kanal gelegene Park war früher das Areal der Zeche Nordstern. Nach Ende der Förderung wurde das Gelände neu belebt und zu einem Park umgestaltet. Oder wie wäre es mit einer Tour auf eine der vielen Halden des Ruhrgebietes? Früher als Flächen für den Abraum aus dem Bergbau genutzt, sind heute die meisten frei zugängliche grüne Landmarken, die einmalige Blicke auf das Revier ermöglichen. Sie lassen sich nicht nur auf eigene Faust erklimmen, sondern können auch mit geführten Touren entdeckt werden.





# Kleine Panne? Kein Problem!

Wer in Gelsenkirchen mit dem Rad unterwegs ist, muss kleine Pannen nicht fürchten. An 50 Fahrradservice-Stationen gibt es Werkzeuge für kleinere Reparaturen. Die Stationen gibt es unter anderem an allen Tankstellen im Stadtgebiet.

Mehr Infos

[www.gelsenkirchen.de/radfahren](http://www.gelsenkirchen.de/radfahren)  
[www.metropolradruhr.de](http://www.metropolradruhr.de)  
[www.ruhr-tourismus.de](http://www.ruhr-tourismus.de)



## Unterwegs auf zwei Rädern

Die Metropole Ruhr hat ein Radwegenetz, das europaweit seinesgleichen sucht. Rund 1.200 Kilometer lang ist das Streckennetz von radrevier.ruhr. Mitten drin: Gelsenkirchen. Gleich vier der städteübergreifenden radrevier.ruhr-Thementouren führen durch Gelsenkirchen. Ab Zeche Nordstern kann man bei der „Grubenfahrt“ den Bergbau und einige Juwelen der Industriekultur erfahren. Und das alles fernab vom Straßenverkehr auf stillgelegten Bahntrassen. Oder man durchfährt die Stadt von den Windrädern auf der Halde Oberscholven im Norden bis zur Solaranlage auf dem gigantischen ehemaligen Erzbunker im Süden. Eine kleine, aber feine Tour: „Stadtkunst-Schloss und Sterne“. Kultstatus hat Holgers Erzbahnbude als Treffpunkt für Radbegeisterte.



# Von Klettern bis Golfen

Zugegeben: An die Alpen reichen die Ruhrgebiets-  
halden nicht ran, doch wer es gerne ein bisschen  
sportlicher hat, ist in Gelsenkirchen trotzdem  
gut aufgehoben. Angebote wie zum Beispiel eine  
Kletterwand im Nordsternpark und zwei Golfplät-  
ze sorgen für sportliche Abwechslung abseits von  
König Fußball. Im Frühjahr wartet mit dem VIVA-  
WEST-Marathon alljährlich außerdem ein besonde-  
res Highlight auf alle Laufbegeisterten. Vorbei an  
Zechensiedlungen, alten Fördertürmen und Indus-  
triekultur führt der VIVAWEST-Marathon von Gelsen-  
kirchen aus durch Essen, Gladbeck und Bottrop und  
zeigt die Region von ihrer sportlichen Seite.



# Urban Hiking – Wandern in der Stadt

Um zu Fuß die Stadt zu erkunden, bei kleinen oder  
größeren Touren, die Stadt anders, unmittelbarer  
zu erfahren – oder vielmehr: zu erwandern, hat  
Gelsenkirchen einiges zu bieten. Sei es bei einer  
Buden- und Fußballtour, bei einer Haldenum-  
rundung oder einem Spaziergang durch den  
Stadtgarten. Immer ist ein gutes Stück  
Ruhrgebiet zu Fuß.



Mehr Infos  
[www.komoot.de/user/gelsenkirchen](http://www.komoot.de/user/gelsenkirchen)  
[www.facebook.com/gernegelsenkirchen](http://www.facebook.com/gernegelsenkirchen)

# Wasser in Sicht



Wo so viel Grün ist, ist auch das Blau meist nicht weit entfernt. In Gelsenkirchen ist das vor allem der Rhein-Herne-Kanal, der die Stadt in ihrer Mitte quert. Zwar ist das Schwimmen im Kanal nicht erlaubt, aber das Entdecken per Kanu, Motorboot oder Fahrgastschiff. Denn Gelsenkirchen hat auch auf und am Wasser einiges zu bieten.

Arbeiten, Wohnen, Freizeit am Wasser – das war die Idee, um das einstige Kraftwerksgelände der Zeche Graf Bismarck am Rhein-Herne-Kanal neu zu nutzen. Inzwischen sind zahlreiche Grundstücke verkauft, Häuser und Firmengebäude bezogen und Arbeitsplätze geschaffen. Herzstück des neuen Quartiers: eine moderne Marina mit insgesamt 75 Liegeplätzen. Darunter sind auch Plätze, die nicht dauerhaft vergeben sind und Freizeitkapitänen von nah und fern die Möglichkeit geben, in Gelsenkirchen fest zu machen.

Neben der nötigen Infrastruktur für die Boote wartet die Marina mit vielfältiger Gastronomie und einem kurzen Weg zur ZOOM Erlebniswelt auf. Auch weitere touristische Ziele wie etwa der Arena-Park, der Nordsternpark oder die für Radfahrende reizvolle Erzbahntrasse sind von der Marina Graf Bismarck erreichbar.

Am Hafenbecken wurde außerdem ein Platz für Veranstaltungen geschaffen sowie ein Anleger für die Fahrgastschiffe der Weißen Flotte. Seit der Saison 2019 legen hier Schiffe an und ab.



Mehr Infos

[www.stoelting-marina.de](http://www.stoelting-marina.de)  
[www.kanalschiff.de](http://www.kanalschiff.de)

# Blaues Blut

Schlotbarone oder auch Koksgrafen wurden Industrielle wie Thyssen genannt, weil sie gerne einen Lebensstil wie Adelige pflegten. Dabei kam der „Adel“ nicht erst mit der Industrie nach Gelsenkirchen. Blaues Blut floss in der Stadt lange vor Thyssen, Grillo und Co., und zwar wirklich adeliges Blaues Blut.

Die Wasserburg Lüttinghof stammt aus dem 14. Jahrhundert. Von einer Gräfte und uralten Bäumen in Alleen umgeben, ist sie ein beliebtes Ziel für Radfahrende und Spaziergängerinnen und -gänger. Von April bis September lockt am Wochenende der Kuchengarten mit allerlei Hausgemachtem, von Oktober bis März gibt es Kaffee und Kuchen im Kreuzgewölbe. Kulturbegeisterte genießen in der Burg am Wasser Jazz- und Kammerkonzerte.



Schloss Berge ist nicht nur wegen des Sommerfestes weit über die Stadtgrenzen hinaus bekannt. Vor allem die Anlagen des Schlossgartens im englischen und französischen Stil begeistern Erholungssuchende sowie Gartenbegeisterte. Auf dem nahen Berger See kann man sich beim Rudern richtig in die Riemen legen.

Schloss Horst ist eines der bedeutendsten Renaissanceschlösser Westfalens. Das Museum im Schloss lässt nicht nur Kinder und Jugendliche tief in vergangene Zeiten eintauchen, sondern lässt selbst Erwachsene staunen. Auch als Kulisse für prächtige Ritterspiele und Feste mitten im Ruhrgebiet hat sich das Schloss einen Namen gemacht.



Mehr Infos

[www.gelsenkirchen.de/freizeit](http://www.gelsenkirchen.de/freizeit)  
[www.luettinghof.de](http://www.luettinghof.de)  
[www.schloss-berge.de](http://www.schloss-berge.de)  
[www.schloss-horst.de](http://www.schloss-horst.de)

## Eintauchen in längst vergangene Zeiten





# Reif fürs Museum

Von hochkarätiger **Kunst**  
über Zeitgeschichte bis zu  
**König Fußball**

Paris hat den Louvre, London das weltweit größte städtische Museum. Und Gelsenkirchen? Bewegt die Kunst und ist bewegend. Das Kunstmuseum der Stadt präsentiert eine in Deutschland einzigartige Sammlung Kinetischer Kunst. Bewegung als ästhetischer Teil des Kunstobjekts – und die Besucherinnen und Besucher mittendrin. Viele Objekte können berührt oder angeschoben werden, wodurch sie sich verändern. Optische Täuschungen erwecken den Eindruck von Bewegung. So werden die Besucherinnen und Besucher zu einem aktiven Teil der Ausstellung. Sehenswert ist auch die Sammlung von Werken der klassischen und modernen Kunst,

in der zum Beispiel Max Liebermann, Emil Nolde oder René Magritte vertreten sind. Ein weiterer Schwerpunkt ist die konstruktiv-konkrete Kunst um das Werk des in Gelsenkirchen geborenen Gestalters und Grafikers Anton Stankowski. Seine Arbeiten setzten im Grafikdesign nachhaltig Akzente. Das Kunstmuseum Gelsenkirchen ist seit 2010 eines der RuhrKunstMuseen RKM.

In der imposanten Industriekulisse des Nordsternturms erwartet die Besucherinnen und Besucher ein weiteres besonderes Museumserlebnis. Vor dem Hintergrund der historischen Fördermaschinerie



Mehr Infos  
[www.gelsenkirchen.de/kultur](http://www.gelsenkirchen.de/kultur)  
[www.kunstmuseum-gelsenkirchen.de](http://www.kunstmuseum-gelsenkirchen.de)  
[www.nordsternurm.de](http://www.nordsternurm.de)  
[www.ib-consolidation.de](http://www.ib-consolidation.de)



sind auf sechs Etagen anschaulich die Etappen des Wandels aufbereitet, die der Standort in seiner Geschichte bis heute durchlaufen hat – von den Zeiten des Steinkohlenbergbaus über die Bundesgartenschau 1997 bis hin zum prosperierenden Landschafts- und Gewerbepark, der heute immer noch weiter wächst. Der denkmalgeschützte Turm und die umliegenden Gebäude der ehemaligen Übertageanlagen haben mit Fritz Schupp und Martin Kremmer berühmte Architekten: Sie erbauten auch das UNESCO Weltkulturerbe Zeche Zollverein im benachbarten Essen. Den Weg zum Museum weist die Monumentalskulptur „Herkules“ des Künstlers Markus Lüpertz, die den Nordstern-turm überragt. Ein Besuch der Panoramaterrasse zu seinen Füßen ist ein Muss.



Weit zurück in die vorindustrielle Zeit entführt das Museum im Schloss Horst. Es ist ein echtes Mitmachmuseum. Bei einer Zeitreise auf die Schlossbaustelle im Jahr 1565 stehen Sehen, Hören und Erproben im Mittelpunkt.

An König Fußball kommt man in Gelsenkirchen natürlich nicht vorbei. Fußballfans und vor allem Fans des FC Schalke 04 kommen im Schalke Museum voll auf ihre Kosten. Von der Geburtsstunde des Schalcker Kreisels bis zur Champions League gibt es hier alles zu sehen und zu hören, was Fußballherzen höherschlagen lässt. Und das alles inmitten eines der modernsten Fußballtempel Europas: der VELTINS-Arena auf Schalke.

## 13 Museen – unterschiedlichste Spektren

Hochkarätige Kunst, Bergbaugeschichte, längst vergangene Zeiten und Fußballmythen – doch in Gelsenkirchen gibt es noch viel mehr zu sehen: Architektur- und Ingenieurkunst, eine stadtgeschichtliche Ausstellung im Hans-Sachs-Haus, einer Ikone des Backsteinexpressionismus, oder ein Museum, das die Geschichte der polnischen Zuwanderung aufgreift. Auch den Spuren jüdischen Lebens in Gelsenkirchen kann nachgespürt werden, und eine Dokumentationsstätte arbeitet die Zeit der nationalsozialistischen Diktatur auf.

Insgesamt sind es 13 Museen, die ein ganz unterschiedliches Spektrum abstecken.



Mehr Infos  
[www.zeche-hugo.com](http://www.zeche-hugo.com)  
[www.bergbausammlung-rotthausen.de](http://www.bergbausammlung-rotthausen.de)  
[www.gelsenkirchen.de/schlosshorst](http://www.gelsenkirchen.de/schlosshorst)  
<http://tradition.schalke04.de>  
[www.mai-nrw.de](http://www.mai-nrw.de)  
[www.institut-fuer-stadtgeschichte.de](http://www.institut-fuer-stadtgeschichte.de)



# Gelsenkirchen erkunden – unterwegs in der Stadt

Gelsenkirchens Gastronomie ist so vielfältig und bunt, wie es die Menschen der Stadt sind. Der Zuzug von Menschen aus Polen, der Türkei, dem ehemaligen Jugoslawien, Spanien, Portugal, Griechenland, Italien und vielen anderen Ländern spiegelt sich auch in dem Gastronomieangebot der Stadt wider. Von mediterran bis zur asiatisch inspirierten Fusionküche gibt es einfach alles. Mal einfach und bodenständig, mal edel und raffiniert. Oder doch lieber eine der vielen Burgervariationen und dazu ein so genanntes GEsöff oder GEbräu, das die Gelsenkirchener Biertradition wieder aufleben lässt?

Den „Ruhrgebietsklassiker“ Currywurst gibt es in der Stadt natürlich auch, und fast jeder Imbiss hat sein Geheimrezept für die Currysoße.

Egal ob mit dem Rad oder zu Fuß unterwegs, aus dem Konzert oder der Ausstellung kommend, das

richtige gastronomische Angebot ist sozusagen um die Ecke. Gelsenkirchens Schlösser bieten das jeweils passende Ambiente ebenso wie die Gaststätten, in denen über Fußball gefachsimpelt wird. Direkt neben dem legendären alten Stadion des FC Schalke 04, der Glückauf Kampfbahn, ist die Gaststätte, in der die Schalke Legende Ernst Kuzorra sein Bierchen gezischt hat. Sekt, Bierchen oder Selters – in Gelsenkirchen kein Problem.



## Einsteigen, bitte!

Von April bis Oktober: offene Stadtrundfahrten durch Gelsenkirchen. In rund 100 Minuten werden die wichtigsten Sehenswürdigkeiten der Stadt angefahren und erläutert.

## Gelsenkirchen zu Fuß, mit dem Rad per Segway oder ...

Es gibt viele Möglichkeiten, die Stadt im Großen und im Kleinen zu erkunden. Unterwegs in dem Stadtteil, der dem FC Schalke 04 seinen Namen gab, oder im sich wandelnden Stadtteil Ückendorf oder auf den Spuren der Industriekultur. Hütten und Paläste hat die Architektur in der Stadt hervorgebracht und gibt damit auch einen Einblick in die Geschichte.

## Stadt- und Touristinfo Gelsenkirchen im Hans-Sachs-Haus

Ebertstraße 11 · 45875 Gelsenkirchen  
Tel.: +49 (0)209 169-3968 oder -3969  
E-Mail: [touristinfo@gelsenkirchen.de](mailto:touristinfo@gelsenkirchen.de)  
[www.gelsenkirchen.de/touristinfo](http://www.gelsenkirchen.de/touristinfo)  
Montag bis Freitag: 8:00 - 18:00 Uhr

## Hier gibt es alle Informationen



# Gelsenkirchen ganz gastlich

## Unterwegs in Gelsenkirchen

[www.ruhrgebiet-stadtrundfahrten.de](http://www.ruhrgebiet-stadtrundfahrten.de)  
[www.westheide.com](http://www.westheide.com)  
[www.visit.ruhr](http://www.visit.ruhr)  
[www.mythos1904.de](http://www.mythos1904.de)

Auf den Sattel, fertig, los! So geht es: [www.metropolradruhr.de](http://www.metropolradruhr.de)  
Mobil mit Bus und Bahn: [www.vrr.de](http://www.vrr.de)  
(Service-Hotline 0180 6504030 \*)  
oder [www.bogestra.de](http://www.bogestra.de) (Service-Hotline 0180 6504030 \*)  
\* 0,20 €/Anruf aus dem deutschen Festnetz, Mobilfunk maximal 0,60 €/Anruf

# Übernachtungen für müde Entdeckerinnen und Entdecker

Hotels, Gästehäuser, Privatunterkünfte und Reisestellplätze

## Hotels

**Stays Design Hotel\*\*\*\*  
Gelsenkirchen**  
Parkallee 3 · 45891 Gelsenkirchen-Erle  
Tel.: + 49 (0)209 8600  
Fax: + 49 (0)209 860111  
<https://stays-hotels.com/gelsenkirchen-hotel>  
rezeption@stays-gelsenkirchen.de

**Heiners Parkhotel\*\*\*\***  
Am Bugapark 1d  
45899 Gelsenkirchen-Horst  
Tel.: + 49 (0)209 177222  
Fax: + 49 (0)209 1772175  
[www.heiners.info](http://www.heiners.info)  
info@heiners.info

**Plaza Premium Gelsenkirchen\*\*\*\***  
Am Stadtgarten 1  
45879 Gelsenkirchen-Mitte  
Tel.: + 49 (0)209 1762040  
Fax: + 49 (0)209 1762091  
<https://plazahotels.de/hotel-gelsenkirchen/gelsenkirchen@plazahotels.de>

**Hotel-Restaurant Schloss Berge\*\*\*\***  
Adenauerallee 103  
45894 Gelsenkirchen-Buer  
Tel.: + 49 (0)209 17740  
Fax: + 49 (0)209 1774299  
[www.schloss-berge.de](http://www.schloss-berge.de)  
info@schloss-berge.de

**Ambient Hotel\*\*\*  
Zum Schwan**  
Urbanusstraße 40  
45894 Gelsenkirchen-Buer  
Tel.: + 49 (0)209 318330  
Fax: + 49 (0)209 3183310  
[www.schwanhotel.de](http://www.schwanhotel.de)  
info@schwanhotel.de

**Hotel Buerer Hof\*\*\*\***  
Hagenstraße 4  
45894 Gelsenkirchen-Buer  
Tel.: + 49 (0)209 933430  
Fax: + 49 (0)209 9334350  
[www.buerer-hof.de](http://www.buerer-hof.de)  
anfragen@buerer-hof.de

**Good Morning Gelsenkirchen City\*\*\***  
Bahnhofsvorplatz 12  
45879 Gelsenkirchen-Mitte  
Tel.: + 49 (0)209 17020  
Fax: + 49 (0)209 209882  
[www.ligula.se/gelsenkirchen](http://www.ligula.se/gelsenkirchen)  
gelsenkirchencity@gmorninghotels.de

**Ibis Styles Hotel Gelsenkirchen\*\*\***  
Ringstraße 1 - 3  
45879 Gelsenkirchen-Mitte  
Tel.: + 49 (0)209 92550  
Fax: + 49 (0)209 9255999  
<https://all.accor.com/hotel/B256/index.de.shtml?HB256@accor.com>

**Hotel-Restaurant La Scala\*\*\***  
Schlesischer Ring 3  
45894 Gelsenkirchen-Buer  
Tel.: + 49 (0)209 30741  
Fax: + 49 (0)209 349567  
[www.hotel-lascula.de](http://www.hotel-lascula.de)  
info@hotel-lascula.de

**Vitalounge Sports & SPA Hotel\*\*\***  
Isoldenstrasse 34 a  
45892 Gelsenkirchen-Resse  
Tel.: + 49 (0)209 93856853  
Fax: + 49 (0)209 97740372  
[www.vitalounge-hotel.de](http://www.vitalounge-hotel.de)  
info@vitalounge-hotel.de

**ARENA-Hotel**  
Willy-Brandt-Allee 54  
45891 Gelsenkirchen-Erle  
Tel.: + 49 (0)209 3616620  
Fax: + 49 (0)209 361662333  
[www.arena-hotel.de](http://www.arena-hotel.de)  
info@arena-hotel.de

**Hotel cityroom**  
Hagenstraße 4  
45894 Gelsenkirchen-Buer  
Tel.: + 49 (0)209 97754888  
[www.cityroom.info](http://www.cityroom.info)  
contact@cityroom.info

**Art Hotel Monopol**  
Springestraße 9  
45894 Gelsenkirchen-Buer  
Tel.: + 49 (0)209 930640  
Fax: + 49 (0)209 378675  
[www.hotel-monopol.de](http://www.hotel-monopol.de)  
info@hotel-monopol.de

**Hotel-Restaurant Balkanhof**  
Horster Straße 182  
45897 Gelsenkirchen-Buer  
Tel.: + 49 (0)209 592656  
Fax: + 49 (0)209 5909925  
[www.hotel-restaurant-balkanhof.de](http://www.hotel-restaurant-balkanhof.de)  
info@hotel-balkanhof.de

**Hotel St. Petrus  
Restaurant Dubrovnik**  
Munckelstraße 3  
45879 Gelsenkirchen-Mitte  
Tel.: + 49 (0)209 25000  
Fax: + 49 (0)209 1782520  
[www.restaurant-hotel-dubrovnik.de](http://www.restaurant-hotel-dubrovnik.de)  
hotel\_stpetrus@yahoo.de

**Gästehäuser**  
**Jugendgästehaus Grimberg**  
Grimberger Allee 10 a  
45889 Gelsenkirchen-Bismarck  
Tel.: + 49 (0)209 86677  
Fax: + 49 (0)209 873163  
[www.haus-grimberg.de](http://www.haus-grimberg.de)  
haus-grimberg@gelsennet.de

**Gästehaus Heege**  
Heegestraße 10  
45897 Gelsenkirchen-Buer  
Tel.: + 49 (0)209 59973  
Fax: + 49 (0)209 598706  
[www.hausheege.de](http://www.hausheege.de)  
info@hausheege.de

**Gästehaus Schacht III**  
Koststraße 8  
45899 Gelsenkirchen-Horst  
Tel.: + 49 (0)209 57975  
Fax: + 49 (0)209 513875  
[www.unterkunft-gelsenkirchen.de](http://www.unterkunft-gelsenkirchen.de)  
ABZ-Gelsenkirchen@t-online.de

**Naturfreundehaus  
Fritz Bohne**  
Holbeinstraße 25  
45879 Gelsenkirchen-Mitte  
Tel.: + 49 (0)209 43813  
oder + 49 (0)179 6322727  
[www.nfh-ge.net](http://www.nfh-ge.net)  
kontakt@nfh-ge.de

**Floristpark Blumenhof**  
Theodor-Otte-Straße 17 a  
45897 Gelsenkirchen

## Privatzimmer, Ferienwohnungen und Appartements

Sie suchen ein Privatzimmer oder eine Ferienwohnung in Gelsenkirchen? Auf unseren Internetseiten werden Sie fündig. Unter [www.gelsenkirchen.de/touristik](http://www.gelsenkirchen.de/touristik) halten wir eine ständig aktualisierte Übersicht von Anbietern für Sie bereit.



## Reisemobilstellplatz Nienhausen im Gesundheitspark Nienhausen

- 22 Stellplätze
- Ver- und Entsorgungsstation
- Einkaufsmöglichkeit ca. 1 km entfernt
- Café direkt am Platz Feldmarkstraße 201
- ÖPNV-Anschluss direkt vor der Tür

Stellplatz pro Nacht inklusive 2 Personen. Jede weitere Person kostet extra. Zuzüglich Strom und Frischwasser.

Revierpark Nienhausen GmbH  
Feldmarkstraße 201 · 45883 Gelsenkirchen  
Tel.: + 49 (0)209 95705275 · Fax: + 49 (0)209 94131-99  
E-Mail: [info@nienhausen.de](mailto:info@nienhausen.de) [www.nienhausen.de](http://www.nienhausen.de)

Darüber hinaus bietet der Gesundheitspark Nienhausen eine attraktive Sauna- und Solelandschaft sowie in den Sommermonaten ein Frei- und Wellenbad. Die großzügige Parkanlage bietet diverse Möglichkeiten von Spazierengehen über Jogging, Walking, Minigolf bis hin zu Tennis.

## STADT- UND TOURISTINFO IM HANS-SACHS-HAUS



Alle Infos rund um Gelsenkirchen – und noch viel mehr...

**Floristpark Blumenhof**  
Theodor-Otte-Straße 17 a  
45897 Gelsenkirchen  
Herr Garbe

# Hier fängt Ihre Freizeit an!

Tickets für Konzerte und Musicals

Theateraufführungen

Comedy, Kabarett

Stadtrundfahrten

Gelsenkirchen-Souvenirs



## Stadt- und Touristinfo

Hans-Sachs-Haus, Ebertstraße 11  
☎ 0209 169-3968 oder -3969  
[touristinfo@gelsenkirchen.de](mailto:touristinfo@gelsenkirchen.de)

Öffnungszeiten:  
Mo. – Fr. von 8 bis 18 Uhr





**Herausgeber:**

Stadt Gelsenkirchen  
Die Oberbürgermeisterin  
Referat Öffentlichkeitsarbeit  
in Zusammenarbeit mit der Stadtmarketing Gesellschaft Gelsenkirchen mbH  
6. überarbeitete Auflage

Fotos: Gerd Kaemper, Pedro Malinowski, Thomas Robbin,  
Martin Schmüderich, Caroline Seidel, Dani Stratmann, Franz Weiß, Stadt Gelsenkirchen