



Bienvenue à Gelsenkirchen



Gelsenkirchen



Informations utiles sur Gelsenkirchen

Gelsenkirchen est au centre de la **zone métropolitaine de la Ruhr**, la troisième plus importante agglomération d'Europe, à côté de Paris et de Londres. Plus de cinq millions de personnes vivent ici. Pour environ 30 millions de personnes, Gelsenkirchen se trouve à moins de deux heures. Environ 40 pour cent de la population de l'Union Européenne vivent dans un rayon de 500 kilomètres.

Gelsenkirchen compte **plus de 260 000 habitants**.

Pour venir à Gelsenkirchen, **rien de plus simple**: en voiture, par l'autoroute A2, A42, A52, A31, A40 et A43, ainsi que par le train et les transports en commun.

Quatre aéroports se trouvent dans un rayon de 100 kilomètres seulement.

À Gelsenkirchen et dans ses environs proches, vous trouverez **trois clubs de Golfs**, dont deux 18 trous.

Gelsenkirchen abrite aussi une des **cités solaires les plus importantes d'Allemagne** avec 422 logements. On trouve également d'autres cités solaires dans la ville, et, juste à côté du VELTINS Arena auf Schalke, on tombe sur une gigantesque voile solaire.



OUTREMER



N'y voir que du bleu



La couleur bleue et Gelsenkirchen sont liées. Vraiment. Mais ce n'est pas le bleu roi du FC Schalke 04 comme les amateurs de football aime maintenant le croire. Le « bleu de Gelsenkirchen » est outremer. C'est cette couleur qui teinte le G stylisé du logo de la ville. Comme le relief de vague de l'artiste Yves Klein dans le Musiktheater im Revier (opéra du bassin minier).

Surpris ? À Gelsenkirchen, on croise souvent la couleur bleue. Les teintes bleues délavées de l'artiste Eva-Maria Joeressen, par exemple, dans le foyer de la salle des machines de l'ancienne mine désaffectée Rheinelbe. Ou le bleu étincelant de la station hydraulique transformée en œuvre d'art sur site de l'ancienne mine Nordstern. À Gelsenkirchen un gazomètre sphérique s'est même transformé en une œuvre d'art pour laquelle l'artiste Rolf Glasmeier ne pouvait pas se passer de la couleur bleue. Même l'artiste Markus Lüpertz a eu recours au bleu lorsqu'il a érigé la sculpture d'Hercule juste à côté du chevalet de mine de l'ancienne mine Nordstern.

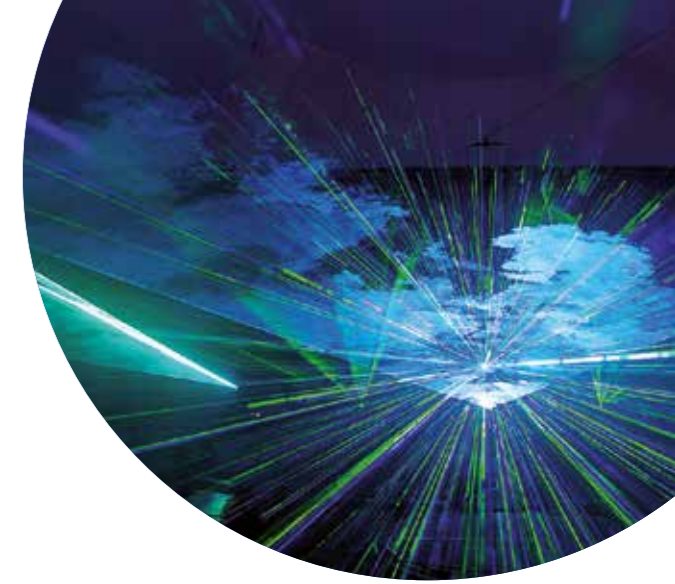
Le bleu est la couleur de prédilection pour illuminer la tour historique de l'Hôtel de ville, le parc des



Délavé, étincelant ou brillant, mais toujours bleu



sciences futuriste et bien d'autres monuments. On retrouve le bleu brillant des panneaux solaires à de nombreux endroits de l'agglomération. De loin, on peut voir la grande voile solaire du VELTINS Arena. Ici, le bleu roi règne. Dans un des plus modernes temples du football d'Europe où le football est célébré. Pourtant, il n'y a pas que les fans qui donnent de la voix pour assurer l'ambiance. Les voix de Robbie Williams, U2, AC/DC, Bruce Springsteen, Metallica, Herbert Grönemeyer, Helene Fischer, PUR et d'autres stars y ont aussi mis l'ambiance.



On retire le gazon, on ferme le toit et le Veltins Arena se transforme pour accueillir un biathlon ou des combats de boxe.

Un voyage imprévu dans Gelsenkirchen offre tellement à découvrir. S'immerger plus profondément dans l'histoire de la ville, c'est découvrir qu'il y a pourtant une grande touche de bleu roi dans le « bleu Gelsenkirchen ». Le documentaire « Schuss ins Blau » montre qu'en 1958, deux couleurs bleues mettaient la ville en ébullition. Cette année-là, les bleus rois du FC Schalke 04 gagnaient leur dernier championnat de football, et l'artiste français Yves Klein créait son relief de vagues bleu outremer dans le Musiktheater. Un hasard ? Non. À Gelsenkirchen, football et art vont de pair, de la même manière que la couleur bleue fait partie de Gelsenkirchen.



En savoir plus sur
la ville bleue
[www.gelsenkirchen.de/
stadtprofil](http://www.gelsenkirchen.de/stadtprofil)

Naître dans la houille

Culture et nature sur d'anciennes mines

Pour en savoir plus

www.gelsenkirchen.de/freizeit
www.halden.ruhr/halde-rheinlbe.html
www.kulturgebietconsol.de
www.nordsternpark.info
www.extraschicht.de
www.route-industriekultur.de

Jadis, il y avait de gigantesques zones industrielles, des « cités interdites » au sein de la ville, encerclées par des murs. De gros wagons de marchandises s'y déplaçaient bruyamment via un enchevêtrement de voies. Et aujourd'hui ? La mutation de la structure a fait tomber les murs qui encerclaient les mines et les aciéries. La nature a reconquis les zones, une forêt industrielle et des écrins de verdure ont vu le jour. Les anciennes cathédrales du travail sont aujourd'hui devenues des lieux impressionnants offrant culture et loisirs à foison, et qui, tous les ans, sont mises en avant comme il se doit lors de l'Extraschicht.

Comme son nom l'indique, la kulturgebiet.consol s'inscrit totalement dans le thème de la culture. À l'ombre de la mine Consolidation, se dresse le berceau du FC Schalke 04. Ici, de jeunes acteurs et actrices espèrent aujourd'hui percer et des groupes de musique répètent pour leur prochaine apparition. La kulturgebiet.consol est la scène d'un théâtre pour jeune public, pour des soirées contes, des festivals musicaux et la fête annuelle du cerf-volant. Avec ses installations de sport en vogue, place au sport dans le Consol.Park. Le patrimoine historique est préservé dans les anciennes salles des machines de la mine. La salle des machines sud abrite la plus grande machine à vapeur d'Europe qui est mise en marche tous les premiers dimanches du mois. Dans la salle des machines nord, la collection Werner Thiel aborde de manière artistique l'exploitation minière.



La plus importante forêt industrielle de la Ruhr

De nos jours, un garde forestier sillonne la forêt qui encercle l'ancienne mine Rheinelbe. Avec près de 40 hectares, c'est la plus importante forêt industrielle de la Ruhr. Ici, la nature façonne le site en recouvrant de mousse les vestiges des murs, des sentiers sinueux mènent à travers la forêt, et on peut observer des libellules et des chauves-souris. L'épipactis à larges feuilles s'y plaît très bien. Epipactis helleborine d'après le nom botanique de ce type local d'orchidée. Herman Prigann, l'artiste renommé a donné vie au côté artistique de cette forêt unique. Ses sculptures rappellent le passé industriel et apportent un aspect fabuleux et mystique au lieu. Le plus surprenant de tous les escaliers, l'escalier céleste, est le point d'orgue et le point culminant.



La jolie petite sœur

Avez-vous déjà jeté un œil à la petite sœur ? La mine Nordstern à Gelsenkirchen est au moins aussi jolie que sa grande sœur, la mine Zollverein dans la ville voisine d'Essen. Depuis les plus de 80 mètres d'altitude de la plate-forme pour visiteurs, au pied de l'Hercule de Markus Lüpertz, juste à côté du chevalet de la mine, le regard se pose sur l'ancien site de l'exposition horticole fédérale. C'est aujourd'hui un gigantesque parc paysager au bord de l'eau. À côté de la mine, le pont en double arc rouge marque le parc qui offre un parc « d'escalade », le Kinderland, et beaucoup de nature. Du Biergarten jusqu'au dîner aux chandelles et la

cuisine raffinée dans un hôtel 4 étoiles, on y profite d'une offre gastronomique.

Sur le site de la route de la culture industrielle, on peut découvrir les conditions d'autrefois dans une galerie de la mine. Depuis la tour panoramique de la tour de la mine Nordstern on profite d'une vue imprenable sur le parc, la ville et le bassin minier.

Là où l'on chargeait naguère le charbon, un amphithéâtre invite aujourd'hui à profiter de la culture. Encore quelques pas, et on entend : « Larguez les amarres ! » Déjà, le navire de la flotte blanche quitte son mouillage pour son voyage sur le canal Rhin-Herne.



À Gelsenkirchen, quand on dit « Volles Programm » (programme complet), il y a vraiment un programme complet. Mois après mois, les artistes sont à l'honneur à Gelsenkirchen, et cela, dans des lieux absolument particuliers et hors du commun. De l'amphithéâtre du canal Rhin-Herne, le Musiktheater im Revier

(MiR), jusqu'à la fête de l'été au Schloss Berge, et même le kulturgebiet.consol, il y a tous les ans un programme culturel complet pour ravir tous les amateurs à Gelsenkirchen.

Le MiR est le plus bel opéra du bassin minier. Ce n'est pas seulement une scène pour les opéras et les opérettes, c'est aussi un lieu où sont joués

ballets et muse légère. La musique de ballet de premier plan du lieu a été plusieurs fois récompensée. Perpétuellement, le MiR séduit grâce à ses mises en scène et surprend par des sonorités insoupçonnables, comme Steampunk, par exemple.

Le bâtiment doit son caractère unique à l'intégration de l'architecture et des arts plastiques. Le MiR a été dessiné par l'architecte Werner Ruhнау.



Programme complet



Des tons forts et doux

plus doux et Jürgen von der Lippe ainsi que Bastian Bielendorfer se sont occupés de donner le sourire.

Le VELTINS-Arena auf Schalke est une scène d'un autre genre. Ce n'est pas seulement un lieu de pèlerinage pour les fans de football. On retire le gazon, on ferme le toit et des compétitions de biathlon ou des combats de boxe peuvent se disputer dans le temple du football. Dans l'Arena, les passionnés de musique en prennent plein les oreilles. De Helene Fischer aux élites internationales du métal en passant par Coldplay, tous les grands noms y ont joué.

À Gelsenkirchen, même le canal se transforme en un lieu de la culture. La parade des bateaux, prélude à la série de manifestation Kulturkanal (canal de la culture) séduit des milliers de visiteurs. À l'endroit où on chargeait autrefois les charbonniers, l'amphithéâtre offre aujourd'hui un lieu prisé pour des manifestations de plein air très différentes, avec comme décor l'ancienne mine Nordstern.



Même le canal est un lieu de la culture

La fête du cerf-volant sur Consol, les jeux chevaleresques, les festivals de contes, les sons jazzy dans la stadt.bau.raum de l'ancienne mine Oberschuir ou lors du festival international de jazz dans le centre-ville et le SommerSound dans le parc municipal qui surprend toujours et encore grâce à de nouveaux sons : il se passe toujours quelque chose à Gelsenkirchen. Il y a régulièrement des délices culinaires accompagnés de musique sur le marché de la cathédrale de Buer. C'est seulement une des nombreuses animations qui mettent de la vie dans le centre-ville.

Gelsenkirchen ne connaît qu'un programme: un programme complet.



Pour en savoir plus
www.gelsenkirchen.de/kultur
www.musiktheater-im-revier.de
www.veltins-arena.de
www.kulturkanal.ruhr
www.amphitheater-gelsenkirchen.de
www.kulturgebietconsol.de
www.gelsenkirchen.de/vollesprogramm
www.gelsenkirchen.de/drachenfest





Des explorateurs et des exploratrices en chemin vers

L'Alaska, l'Afrique et l'Asie au centre de la Ruhr ? C'est le ZOOM Erlebniswelt ! Sur une surface de plus de 30 hectares, le zoo de Gelsenkirchen invite à une visite de découverte à travers les univers de plus de 100 espèces animales, des drôles de petits pandas dans l'univers de l'Asie jusqu'aux imposants ours polaires dans l'univers de l'Alaska. La particularité du ZOOM Erlebniswelt réside dans la conception extrêmement proche de la nature du site. Les enclos classiques des zoos d'antan ont laissé la place à des paysages authentiques ayant pour modèles les habitats

naturels des animaux. À la place du béton et de l'acier, des cours d'eau et des blocs de rochers, par exemple, forment d'énormes enclos. Sans frontières visibles pour que les animaux puissent vivre dans des conditions aussi proches que possible de celles de leurs habitats. Le hall tropical, par exemple, avec une forêt tropicale à feuilles persistantes qui abrite des oiseaux exotiques, des reptiles, des orangs-outans et d'autres animaux constitue un des nombreux incontournables. Pour ceux qui n'en ont pas encore eu assez, d'autres attractions les attendent dans les trois univers d'aventure, comme l'Alaska Ice Adventure, par exemple (un simulateur à travers les différentes zones de végétation d'Alaska. Ou encore l'African Queen, une excursion en bateau avec des chutes d'eau, des babouins et des hippopotames.



En savoir plus sur www.zoom-erlebniswelt.de

Grands ou petits, tous deviennent des explorateurs dans le ZOOM-Erlebniswelt.

Le tour du monde en un jour



Actif en vert et bleu

Pour en savoir plus

www.nordsternpark.info
www.halden-huegel-hopping.de
www.route-industriekultur.de
www.metropolradruhr.de
www.vivawest-marathon.de
www.kanalschiff.de

La Ruhr est verte. Encore plus verte que beaucoup de monde le croit. En plein cœur de cette agglomération européenne, Gelsenkirchen a justement une variété impressionnante de parcs et d'espaces vert à offrir. Un quart de la ville est préservé par des parcs paysagers et de la nature,

on trouve de nombreux espaces libres et des touches vertes parsèment les anciennes cités ouvrières transformées en villes-jardins.

Des parcs et des terrils

Envie d'une longue randonnée ou d'une belle promenade ? À Gelsenkirchen, aucun problème. Que ce soit dans la forêt municipale dans le nord de Gelsenkirchen, dans le Revierpark au sud ou les installations minières autour du Schloss Berge, de nombreux espaces valent une visite. Toutes possèdent un caractère très personnel. Un charme particulier : des zones sur lesquelles l'ancien rencontre le moderne, où culture industrielle et verdure se côtoient, comme dans le Nordsternpark, par exemple. Le parc situé juste au bord du canal Rhin-Herne était autrefois le site de la mine Nordstern. Après la fin de l'extraction, le site a profité d'une seconde vie et a été réaménagé en parc. Et à quoi ressemblerait une randonnée sur un des nombreux terrils de la Ruhr ? Zones utilisées autrefois pour le terril de l'exploitation minière, la plupart sont aujourd'hui des points de repère vert d'accès libre qui offrent des vues uniques sur le bassin minier. On peut non seulement les gravir en totale autonomie, mais également les découvrir grâce à des randonnées guidées.





De l'escalade au golf

Certes, les terrils de la Ruhr n'égalent pas les Alpes, pourtant ceux qui apprécient un peu de sport sont pourtant entre de bonnes mains à Gelsenkirchen. Un mur d'escalade dans le Nordsternpark et deux terrains de golf, par exemple, assurent une offre diversifiée à l'écart du football roi. Au printemps, un moment spécial attend également tous les ans les passionnés de course avec le VIVAWEST-Marathon. En passant à côté des cités minières, des anciens chevalets de la mine et de la culture industrielle, le VIVAWEST-Marathon part de Gelsenkirchen et traverse Essen, Gladbeck et Bottrop, et la région montre son côté sportif.



Sur les chemins en deux roues

Il y a aussi de nouveaux moyens pour découvrir d'autres endroits du bassin minier : sur des lignes ferroviaires désaffectées, des pistes cyclables mènent à travers la Ruhr, conduisent d'une ville à l'autre et jusqu'aux sites de la route de la culture industrielle, à l'écart des voies de circulation. Et au centre : Gelsenkirchen. La piste cyclable de l'Emscher Park, par exemple, à elle seule relie ainsi sur 230 kilomètres les espaces verts du parc paysager d'Emscher.



20



Eau en vue

Là où il y a autant de vert, le bleu n'est souvent pas très loin. À Gelsenkirchen, il s'agit avant tout du canal Rhin-Herne qui traverse la ville en son centre. Que ce soit en canoë ou en bateau, depuis l'eau aussi Gelsenkirchen a beaucoup à offrir. Certes, nager dans le canal n'est pas autorisé, mais lorsqu'on cherche à se rafraîchir en été, on trouve satisfaction dans les piscines couvertes et les piscines de plein air de la ville.

21

Sang bleu

Des industriels comme Thyssen ont été appelés Schlotbarone (baron de la cheminée) ou même Koksgrafen (comte de coke) car ils aimaient avoir un mode de vie similaire à celui des nobles. Pourtant, la « noblesse » n'est pas arrivée à Gelsenkirchen seulement avec l'industrie. Le sang bleu coulait dans les veines de la ville bien avant Thyssen, Grillo et Co., et vraiment du sang bleu. Le château Lüttinghof vient du 14ème siècle. Entouré par une douve et des allées d'arbres remontant à des temps immémoriaux, c'est une destination appréciée par les cyclistes et les promeneurs. D'avril à septembre, les week-ends, les Kuchen-garten (jardins des gâteaux) séduisent avec toutes sortes de produits faits maison, d'octobre à mars, on trouve le café et les gâteaux dans la chapelle. Les amateurs de musique profitent de concerts de chambre et de jazz dans le château de l'eau.

Plongée

dans des temps
depuis longtemps passés



Le Schloss Berge n'est pas seulement connu bien au-delà des frontières de la ville en raison de la fête de l'été. C'est avant tout les installations du jardin du château dans le style anglais et français qui séduisent les passionnés de jardins et ceux qui recherchent la détente. Sur le Berger See voisin, on peut même aller y ramer. Le Schloss Horst est un des plus importants châteaux de la renaissance de Westphalie. Le musée du château plonge non seulement les enfants et les adolescents dans des temps très anciens, mais émerveille aussi les adultes. C'est aussi en décor pour de magnifiques tournois de chevaliers et des fêtes au cœur de la Ruhr que le château s'est fait un nom.



Pour en savoir plus

www.gelsenkirchen.de/freizeit
www.luettinghof.de
www.schloss-berge.de
www.schloss-horst.de



À point pour le musée

De l'art prestigieux
au football roi
en passant par l'histoire contemporaine

Paris a le Louvre, Londres le plus grand musée municipal du monde. Et Gelsenkirchen ? Elle met l'art en mouvement et émeut. Le musée d'art de la ville présente une collection d'art cinétique unique en Allemagne. Le mouvement comme élément esthétique de l'objet artistique (en y intégrant les visiteurs). De nombreux objets peuvent être touchés ou poussés moyennant quoi ils se transforment. Les changements visuels font naître l'impression de mouvement. Les visiteurs deviennent ainsi une composante active de l'exposition. La collection d'œuvres d'art moderne et classique, dans laquelle sont représentés, par

exemple, Max Liebermann, Emil Node ou René Magritte, est également remarquable. L'art constructif-concret autour de l'œuvre du créateur et graphiste né à Gelsenkirchen, Anton Stankowski, est un autre thème central. Ses travaux mettent un accent durable sur la conception graphique. Depuis 2001 ; le musée d'art de Gelsenkirchen est un des RuhrKunstMuseen RKM (musée d'art de la Ruhr)

Dans le décor industriel imposant de la tour Nordstern, un musée attend les visiteurs et leur propose une expérience spéciale. Sur fond de machines d'extraction historiques, les étapes du



Pour en savoir plus
www.gelsenkirchen.de/kultur
www.kunstmuseum-gelsenkirchen.de
www.nordsternurm.de
www.ib-consolidation.de



changement que le site a traversé durant son histoire jusqu'à aujourd'hui sont traitées de manière claire sur six étages : de l'époque de l'extraction de la houille jusqu'au parc paysager et industriel qui continue encore de grandir aujourd'hui, en passant par l'exposition horticole fédérale de 1997. La tour classée monument historique et les bâtiments entourant les anciennes installations à ciel ouvert ont des architectes célèbres avec Fritz Schupp et Martin Kremer: c'est aussi eux qui ont réalisé le patrimoine mondial de la culture de la mine Zollverein dans les environs d'Essen. La sculpture monumentale d'« Hercule » de l'artiste Markus Lüpertz qui domine la tour Nordstern montre le chemin jusqu'au musée. Une visite de la terrasse panoramique à ses pieds est incontournable.

Voyages dans le temps et football roi

Trois musées et une installation artistiques thématisent l'histoire minière de la ville. Il y a donc une machine à vapeur que l'on peut voir en action dans la salle des machines sud de la mine Consol, l'histoire prend vie grâce à des récits de mineurs chevronnés dans le « kleinen Museum » et dans la collection minière Rotthausen ou s'associe à l'art et à l'histoire contemporaine dans la collection Werner Thiel.



Le musée du Schloss Horst emmène encore plus loin dans l'ère préindustrielle. C'est un véritable musée interactif. Lors d'un voyage dans le temps sur le chantier du château en 1565, la vue, l'ouïe et l'expérimentation sont placées au centre de l'action. On ne passe évidemment pas à côté du football roi à Gelsenkirchen. Les fans de football, et surtout les fans du FC Schalke 04 en ont pour leur argent dans le musée Schalke. Des premières heures de la Schalker Kreisel (toupie de Schalke) jusqu'à la Ligue des Champions, on écoute et on regarde ici tout ce qui fait battre les cœurs des footballeurs. Et tout cela au cœur d'un des temples du football les plus modernes d'Europe: le VELTINS-Arena auf Schalke.

13 musées, un éventail diversifié

Art prestigieux, histoire minière, temps immémoriaux et légendes du football. Il y a pourtant tellement plus à voir à Gelsenkirchen : Architektur- und Ingenieurkunst (art de l'ingénierie et de l'architecture), une exposition sur l'histoire de la ville dans la Hans-Sachs-Haus, une icône de l'expressionnisme de brique, ou un musée qui reprend l'histoire de l'immigration polonaise. Il est aussi possible de découvrir les traces de présence israélite, et un centre de documentation assume l'époque de la dictature national socialiste.

Au total, ce sont 13 musées qui jalonnent un éventail très différent.



Pour en savoir plus
www.zeche-hugo.com
www.bergbausammlung-rotthausen.de
www.gelsenkirchen.de/schlosshorst
<http://tradition.schalke04.de>
www.mai-nrw.de
www.institut-fuer-stadtgeschichte.de



La gastronomie de Gelsenkirchen est aussi variée et colorée que le sont les habitants de la ville. L'afflux de personnes venant de Pologne, de Turquie, de l'ancienne Yougoslavie, d'Espagne, du Portugal, de Grèce, d'Italie et de nombreux autres pays se reflète également dans l'offre gastronomique de la ville. La cuisine fusion s'inspirant des cuisines allant de la méditerranée jusqu'à l'Asie offre simplement tout. Parfois simple et authentique, parfois noble et raffinée. Ou encore un des nombreux choix de burgers accompagnée d'une fameuse GEsöff ou GEbräu qui ressuscitent la tradition de la bière de Gelsenkircher ?

On trouve évidemment aussi la Currywurst, le « classique de la Ruhr », et presque tous les snacks possèdent leur propre recette secrète pour la sauce au curry. Peu importe que vous soyez à vélo ou à pied, que vous reveniez d'un concert ou d'une exposition, le bon plat est pour ainsi dire au coin



de la rue. Les châteaux de Gelsenkirchen offrent l'ambiance de circonstance, tout comme les auberges, dans lesquels on parle de football. Juste à côté de l'ancien stade mythique du FC Schalke 04, le Glückauf Kampfbahn, se trouve l'auberge dans laquelle Ernst Kuzorra, la légende du Schalke, venait prendre sa bière. Mousseux, bières ou vin de table : à Gelsenkirchen, aucun problème.



Découvrir Gelsenkirchen

En route avec l'autobus à impériale

Veillez monter!

D'avril à octobre, tous les deuxièmes jeudis et les quatrièmes dimanches du mois, il est possible de faire une visite en bus de Gelsenkirchen. En un peu plus de 1h30 (env. 100 minutes), les attractions touristiques les plus importantes de la ville sont présentées depuis le véhicule.

Visites spéciales pour les fans de football

À Gelsenkirchen, c'est le Schalke 04, évidemment. Pourtant, l'histoire du football est très riche dans la ville. Il n'y a qu'à repenser au Escher-Husaren. Pour tous ceux que ça a rendu curieux, embarquement !

Visite spéciale « songe d'une nuit d'été »

Découvrir le charme de la culture (industrielle) et de la nature, et cela, dans des lieux chargés d'histoire : dans la douceur des soirées d'été, c'est vraiment un plaisir.

Retrouvez des informations sur d'autres offres comme les visites policières ou les visites à thème pour des groupes auprès de l'office de tourisme de la ville (Stadt- und Touristinfo) dans la Hans-Sachs-Haus.

Office de tourisme de la ville de Gelsenkirchen (Stadt- und Touristinfo) dans la Hans-Sachs-Haus

Ebertstraße 11 · 45875 Gelsenkirchen
Tel. : +49 (0)209 169-3968 ou -3969
E-mail : touristinfo@gelsenkirchen.de
www.gelsenkirchen.de/touristinfo

Lundi à vendredi : 8h00 - 18h00
Samedi : 10h00 - 14h00
Fermé le dimanche



Retrouvez ici toutes les informations

Gelsenkirchen hospitalière

En route avec des vélos de location ou en bus et en train

En selle, prêt, partez ! C'est par ici : www.metropolradruhr.de

Se déplacer en bus ou en train : www.vrr.de (Hotline 0180 6504030 *)

ou www.bogestra.de (Hotline 0180 6504030 *)

* 0,20 € / appel depuis le réseau fixe allemand, téléphone mobile 0,60 € / appel maximum

Hébergement pour explorateurs fatigués

Hôtels, auberges, logements chez l'habitant et aires pour camping-cars

Hôtels

COURTYARD by Marriott****s Gelsenkirchen

Parkallee 3 · 45891 Gelsenkirchen-Erle
Tel.: + 49 (0)209 8600
Fax: + 49 (0)209 860111
www.marriott.com
info@cy-gelsenkirchen.de

Heiner's Parkhotel****

Am Bugapark 1d
45899 Gelsenkirchen-Horst
Tel.: + 49 (0)209 1772222
Fax: + 49 (0)209 1772175
www.heiners.info
info@heiners.info

Hotel Maritim****

Am Stadtgarten 1
45879 Gelsenkirchen-Mitte
Tel.: + 49 (0)209 1760
Fax: + 49 (0)209 1762091
www.maritim.de
reservierung.sge@maritim.de

Hotel-Restaurant Schloss Berge****

Adenauerallee 103
45894 Gelsenkirchen-Buer
Tel.: + 49 (0)209 17740
Fax: + 49 (0)209 1774299
www.schloss-berge.de
info@schloss-berge.de

Ambient Hotel***

Zum Schwan
Urbanusstraße 40
45894 Gelsenkirchen-Buer
Tel.: + 49 (0)209 318330
Fax: + 49 (0)209 3183310
www.schwanhotel.de
info@schwanhotel.de

Hotel Buerer Hof***

Hagenstraße 4
45894 Gelsenkirchen-Buer
Tel.: + 49 (0)209 933430
Fax: + 49 (0)209 9334350
www.buerer-hof.de
anfragen@buerer-hof.de

Hotel Ibis***

Bahnhofsvorplatz 12
45879 Gelsenkirchen-Mitte
Tel.: + 49 (0)209 17020
Fax: + 49 (0)209 209882
www.ibishotel.de
info.gel01@grandcityhotels.com

InterCityHotel***

Ringstraße 1 - 3
45879 Gelsenkirchen-Mitte
Tel.: + 49 (0)209 92550
Fax: + 49 (0)209 9255999
www.intercityhotel.de
gelsenkirchen@intercityhotel.de

Hotel-Restaurant La Scala***

Schlesischer Ring 3
45894 Gelsenkirchen-Buer
Tel.: + 49 (0)209 3809185
Fax: + 49 (0)209 3864099
www.hotel-lascula.de
info@hotel-lascula.de

ARENA-Hotel

Willy-Brandt-Allee 54
45891 Gelsenkirchen-Erle
Tel.: + 49 (0)209 3616620
Fax: + 49 (0)209 361662333
www.arena-hotel.de
info@arena-hotel.de

Art Hotel Monopol

Springestraße 9
45894 Gelsenkirchen-Buer
Tel.: + 49 (0)209 930640
Fax: + 49 (0)209 378675
www.hotel-monopol.de
info@hotel-monopol.de

Hotel-Restaurant Balkanhof

Horster Straße 182
45897 Gelsenkirchen-Buer
Tel.: + 49 (0)209 592656
Fax: + 49 (0)209 5909925
www.hotel-restaurant-balkanhof.de
infoline@hotel-restaurant-balkan-
hof.de

Hotel St. Petrus

Restaurant Dubrovnik
Munckelstraße 3
45879 Gelsenkirchen-Mitte
Tel.: + 49 (0)209 25000
Fax: + 49 (0)209 1782520
www.hotel-gelsenkirchen.com
hotel_stpetrus@yahoo.de

Hotel zur Post

Goldbergplatz 6
45894 Gelsenkirchen-Buer
Tel.: + 49 (0)209 38068090
Fax: + 49 (0)209 376697
www.hotelzurpostge.de
info@hotelzurpostge.de

Auberges

Jugendgästehaus Grimberg
Grimberger Allee 10a
45889 Gelsenkirchen-Bismarck
Tel.: + 49 (0)209 86677
Fax: + 49 (0)209 873163
www.haus-grimberg.de
haus-grimberg@gelsennet.de

Gästehaus Heege

Heegestraße 10
45897 Gelsenkirchen-Buer
Tel.: + 49 (0)209 59973
Fax: + 49 (0)209 598706
www.hausheege.de
info@hausheege.de

Gästehaus Schacht III

Koststraße 8
45899 Gelsenkirchen-Horst
Tel.: + 49 (0)209 57975
Fax: + 49 (0)209 513875
www.schacht3.info
ABZ-Gelsenkirchen@t-online.de

Naturfreundehaus

Fritz Bohne
Holbeinstraße 25
45879 Gelsenkirchen-Mitte
Tel.: + 49 (0)209 43813
oder + 49 (0)179 6322727
kontakt@nfh-ge.de

Chambres seules, logements de vacances et appartements

Vous cherchez une chambre seule ou un logement de vacances à Gelsenkirchen ?

Vous trouverez votre bonheur sur notre site Internet. À l'adresse www.gelsenkirchen.de/touristik nous gardons à votre disposition un index toujours à jour des offres.



Aire de stationnement pour camping-cars de Nienhausen dans le Gesundheitspark Nienhausen

- 22 places de stationnement
 - Station d'approvisionnement en eau et de vidange d'eaux usées
 - Commerces à environ 1 km
 - Café sur place Feldmarkstraße 201
 - Réseau de transport en commun devant la porte
- Place de stationnement par nuit comprenant 2 personnes. Suppléments par personne. Approvisionnement en eau courante et en eau potable.

Revierpark Nienhausen GmbH
Feldmarkstraße 201 · 45883 Gelsenkirchen
Tel.: + 49 (0)209 95705275 · Fax: + 49 (0)209 94131-99
E-Mail: info@nienhausen.de www.nienhausen.de

Le Gesundheitspark Nienhausen propose également un univers attractif de saunas et de bains d'eau saline ainsi que des piscines de plein air et des piscines à vagues durant la saison estivale. L'immense parc propose de nombreuses possibilités de promenade en faisant du jogging, de la marche, du golf miniature jusqu'au tennis.

Réservez ce que vous ne voulez pas manquer!



Ici, les loisirs prennent vie!

Tickets pour les grands - à l'office de tourisme de la ville

Concerts, comédies musicales et spectacles

Pièces de théâtre

Comédie, cabaret

Visites de la ville en bus



Informations touristiques

Hans-Sachs-Haus, Ebertstraße 11
☎ +49 (0)209 169-3968 ou -3969
touristinfo@gelsenkirchen.de
Horaires d'ouverture:
Lun. - Ven. de 8h00 à 18h00
Sam. de 10h00 à 14h00





Édition:

Ville de Gelsenkirchen

Le Maire

Le département des relations publiques

en collaboration avec

la Stadtmarketing Gesellschaft Gelsenkirchen mbH

Photos: Gerd Kaemper, Pedro Malinowski, Thomas Robbin,
Martin Schmüderich, Caroline Seidel, Franz Weiß, ville de Gelsenkirchen